



# Terörizm ve Radikalleşme ile Mücadele Araştırma Merkezi



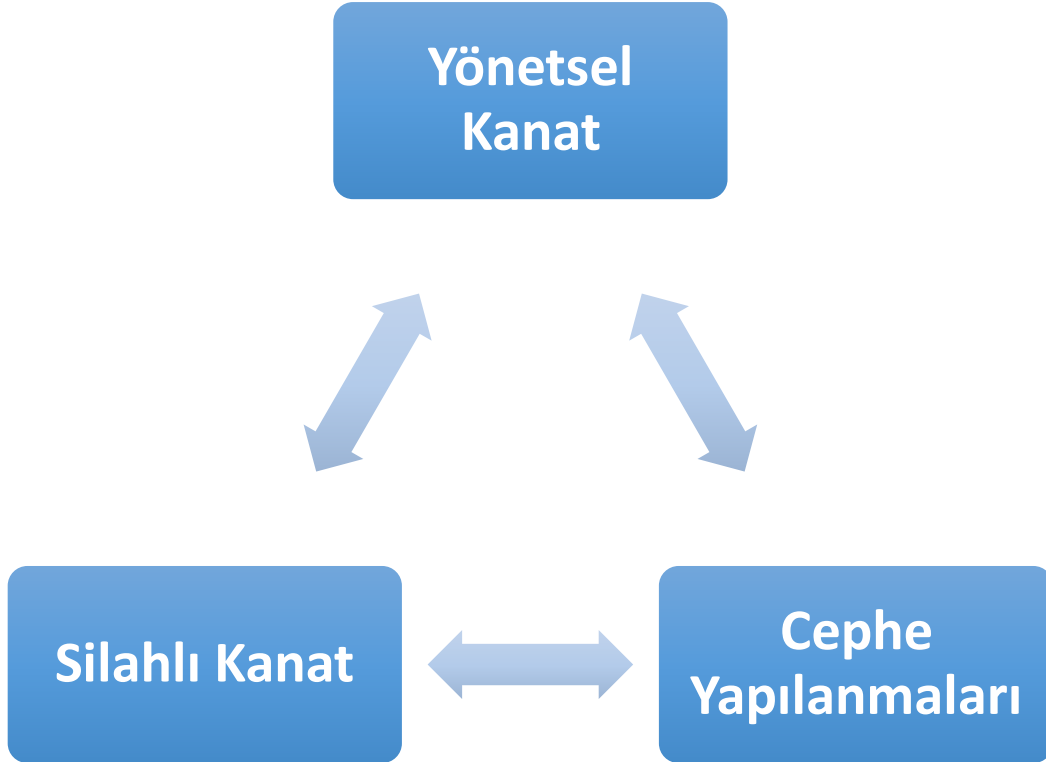
## TERÖR ÖRGÜTLERİNİN CEPHE YAPILANMALARI: BİR TİPOLOJİ ÖNERİSİ

Dr. Çağatay BALCI

### GİRİŞ

**T**erör örgütleri, ideolojik motivasyon, örgütlenme biçimi, faaliyet stratejisi ve eylem taktikleri gibi bir dizi hususta son derece geniş bir çeşitliliğe ve farklılığa sahiptirler. Bu çeşitlilik ve farklılık boyutlarının tespiti terör örgütlerinin örgütsel karakterlerinin, stratejik perspektiflerinin ve hedeflerinin anlaşılması ve açıklanması adına önem teşkil etmektedir. Bununla birlikte terör örgütlerinin, örgütsel bağlamda mevcut olan söz konusu farklılık ve çeşitliliklerin yanı sıra, bu unsurlardan bağışık biçimde kendisini gösteren bir takım ortak niteliklerden bahsetmek de mümkündür. Bu çerçevede, terör örgütlerinin anatomik şemalarını meydana getiren 3 temel bileşen olan yönetsel kanat, silahlı kanat ve cephe yapılanmaları uygun bir örnek oluşturmaktadır. Terör örgütlerinin örgütlenme biçimleri, stratejik veya taktik yönelimlerinden bağışık olarak, yönetsel kanat, silahlı kanat ve cephe yapılanmaları, her bir terör örgütünün varoluşsal olarak

gereksinim duyduğu alanlarda etkileşimsel biçimde işlevsellik göstermektedirler. Buna göre, terör örgütlerinin anatomik şemalarında yer alan söz konusu 3 temel bileşen arasında yönetsel kanat, örgütün stratejik hedeflerinin ve ana taktik yönelimlerin belirlenmesi, örgütsel birimler arasında koordinasyonun sağlanması, sevk ve idarenin gerçekleştirilmesi işlevlerini üstlenen örgütsel bileşeni ifade etmektedir. Terör örgütleri, yönetsel kanat bileşenlerini sıklıkla, örgütsel meşruiyet ve örgütsel imaj yönetimi bağlamında sıklıkla “parti, meclis, şura, komite/komite, konsey” vb. kavramlarla isimlendirmektedirler. İkinci olarak, bir diğer varoluşsal bileşen silahlı kanat bileşeni ise terör örgütlerinin silahlı propaganda faaliyetlerinin, terör eylemlerinin planlanması ve gerçekleştirilmesi, stratejik hedeflere erişim; alan kontrolü ve hakimiyeti sağlama, ikili iktidar alanları oluşturma gibi bir takım örgütsel işlevleri yerine getirmektedirler. Söz konusu bu yapılar terör örgütleri tarafından, tıpkı yönetsel kanat bileşenlerinde olduğu gibi, meşruiyet arayışı ve örgütsel imaj yönetimi motivasyonları doğrultusunda “ordu, güç, birlik, tugay” vb. askeri terimlerle isimlendirilmekte ve özdeşleştirilmektedirler. Son olarak, terör örgütlerinin yapısal düzeyde temel varoluşsal bileşenleri arasında yer alan cephe yapılanmaları ise daha geniş bir bağlamı temsil etmekte; özellikle işlevsel açıdan ve yapısal öğelerin çeşitliliği bağlamında diğer iki bileşene kıyasla daha kompleks bir görünüm sunmaktadır.

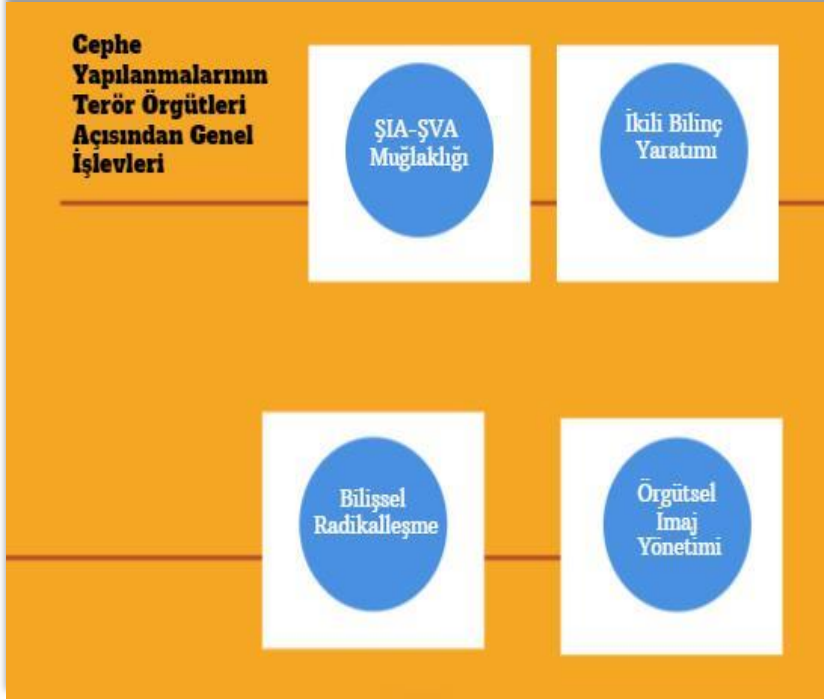


**Şekil 1: Terör Örgütlerinde Ana Örgütsel Yapı Bileşenleri**

Terör örgütlerinin cephe yapılanmalarını bünyelerinde çok farklı nitelik ve statüye sahip olan öğeleri barındırması dolayısıyla bir çatı/şemsiye bileşen olarak tanımlayabilmek mümkündür. Kavramsal olarak ele alındığında “dışarıya yansıyan imaj, görünür olan kısım” anlamlarını taşıyan cephe sözcüğü terör örgütleri açısından örgütsel imaj öğelerinin toplamına; örgütün hedef kitleler nezdindeki algısal etkisinin bütününe işaret etmektedir. Bu noktada cephe yapılanmaları, terör örgütlerinin hedef kitleler açısından sahip olunması amaçlanan örgütsel imajın inşasına yönelik faaliyetleri gerçekleştiren birimler olarak değerlendirilebilmektedir.

Bununla birlikte cephe yapılanmaları, işlevsel çerçevede ele alındığında ise kavramsal ve anlamsal sınırlarını aşan genel ve stratejik düzeyli gereksinimleri karşılamaktadırlar.

### 1. Cephe Yapılanmalarının Genel İşlevleri



Söz konusu genel ve stratejik düzeyli gereksinimler arasında yer alan öğelerin ilki Şiddet İçermeyen Aşırıcılık (ŞİA) ve Şiddete Varan Aşırıcılık (ŞVA) olguları arasındaki muğlaklığı “gri alan” stratejisi doğrultusunda işlevsel kılma arayışının yansımalarıdır.

#### Şekil 2: Terör Örgütlerinin Cephe Yapılanmalarının Genel İşlevleri

Üçüncü olarak cephe yapılanmalarının terör örgütleri açısından sahip oldukları genel işlevlerden bir diğeri ikili bilinç yaratımıdır. Bireylerin zihin setlerinde, birbiri ile karşıt veya paradoksal etkileşime sahip farklı tutum, inanç, kanaat veya görüşlerin aynı anda ve bir arada bulunması durumunu ifade eden ikili bilinç, cephe yapılanmalarının önemli bir işlev boyutuna işaret etmektedir. Bu bağlamda, bireysel düzeyde ele alındığında, kişilerin yerleşik siyasal ve toplumsal kod ve anlatıları benimsemesi ile birlikte terör örgütlerinin bu unsurlara meydan okuyan anlatılarına yönelimleri ikili bilinç durumunu ortaya çıkarabildiğini söylemek mümkündür. Bu durum terör örgütleri açısından, propaganda ve doktrinasyon faaliyetlerinin ve süreçlerinin bir evresi olarak konumlandırılmakta; bireylerin yerleşik siyasal ve toplumsal kod ve anlatılardan tamamen sıyrılması veya bu unsurlara yönelik mutlak karşıtlık geliştirmesi yerine, terör örgütlerinin karşı ve meydan okuyucu anlatılarının da aynı anda zihin setlerinde yer alması hedeflenmektedir. Terör örgütlerinin stratejik perspektifleri açısından ele alındığında, mutlak doktrinasyona (yerleşik kod ve anlatıların terki, terör örgütü anlatılarının mutlak anlamda benimsenmesi) kıyasla daha kolay biçimde erişilebilecek bir hedef olan ikili bilinç yaratımı aynı zamanda ikili iktidar alanları yaratma stratejisinin de bir ön koşulu ve zemini niteliğine sahip olmaktadır; cephe yapılanmaları bu bağlamda önemli bir işlev üstlenmektedirler.

İkili bilinç yaratımı aynı zamanda cephe yapılanmalarının dördüncü genel işlev boyutu olan bilişsel radikalleşmeye işaret etmektedir. Bireylerin, aşırı görüşleri veya terör örgütlerinin anlatılarını benimsemelerine karşın bu tutumlarını davranışsal veya fiziki boyuta (terör örgütlerine katılım, şiddet eylemlerine katılım ve yönelim vb.) taşımadıkları durumu ifade eden bilişsel radikalleşme terör örgütleri açısından ikili bilinç yaratımı ile birlikte bir stratejik

evre olarak değerlendirilmektedir. Bu çerçevede cephe yapılanmaları, bireylerde bilişsel radikalleşme durumunu inşa etme ve bireyleri terör örgütüne katılım, aktif destek veya şiddet eylemlerine yönelim için elverişli bir hale getirme işlevi göstermektedirler.

## 2. Cephe Yapılanmaları Tipolojileri

Cephe yapılanmaları, terör örgütleri açısından taşıdıkları genel işlev boyutlarının ardından tipolojik çerçevede ele alındıklarında 3 farklı kategori altında sınıflandırılabilirler. Bağlam, nitelik ve statü, işlev biçiminde sınıflandırılabilir olan bu yapılar bünyesinde farklı öğeler yer almaktadır. Buna göre bağlam kategorisinde genel/ideolojik odaklı, kadın odaklı, gençlik odaklı ve yurtdışı/uluslararası alan odaklı olmak üzere 4 farklı biçimden bahsetmek mümkündür. Söz konusu öğelerin her biri, ilgili cephe yapılanmasının ana faaliyet temasını, alanını ve hedef kitlesini ifade etmekte; bu noktada belirlenen odak, cephe yapılanmasının bağlamını oluşturmaktadır.



**Şekil 3: Terör Örgütlerinin Cephe Yapılanmalarının Bağlam Tipolojisi ve Öğeleri**

İkinci olarak niteliği ve statüsüne göre sınıflandırıldıklarında, cephe yapılanmalarının temel olarak 7 farklı şekilde biçim kazandıkları görülmektedir. Buna göre terör örgütlerinin cephe yapılanmaları dernek, vakıf, meslek örgütü veya siyasi parti gibi hukuki ve legal statü ve niteliğe sahip yapılardan oluşabileceği gibi aynı zamanda medya organı, kültür-sanat kuruluşu, müzik grubu gibi farklı niteliklere sahip yapı görünümünde de bulunabilmektedirler. Söz konusu bu yapılar, terör örgütleri ile organik olarak ilişkiye ve iltisaka sahip olan kişiler tarafından, bizzat terör örgütünün örgütsel inisiyatifi ile kurulabildiği gibi hali hazırda mevcut olan ve faaliyetlerine devam eden yapılar da terör örgütleri tarafından baskı, şantaj, angaje etme veya sızma yöntemleri ile birer cephe yapılanması haline getirilebilmektedirler.



**Şekil 4: Terör Örgütlerinin Cephe Yapılanmalarının Nitelik ve Statü Tipolojisi ve Öğeleri**

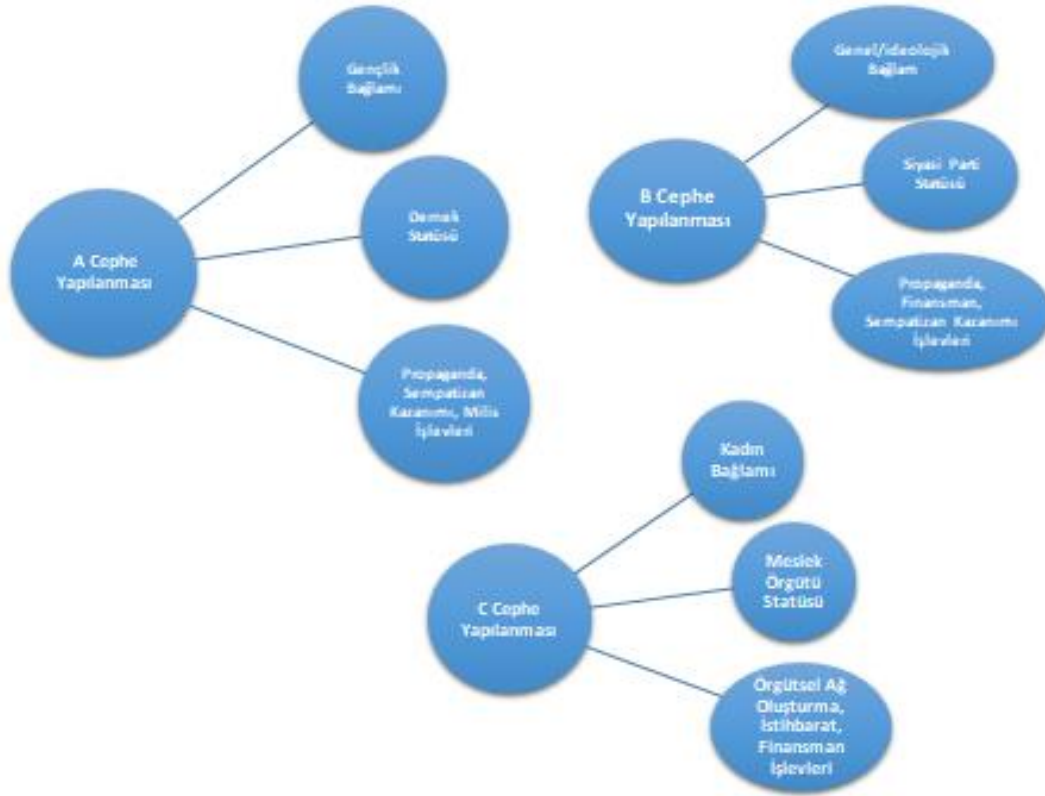
Son olarak spesifik işlev boyutlarına göre tasnif edildiklerinde cephe yapılanmaları, genel işlevlerinin yanı sıra 6 farklı spesifik işlev boyutunda ayrıştırılabilmektedirler. Bunlar, ilgili cephe yapılanmasının örgütsel yapı ve faaliyetler çerçevesinde sahip oldukları özel işlev alanlarına işaret etmektedir. Bu bağlamda cephe yapılanmalarının, propaganda, sempatizan kazanımı, eleman temini, örgütsel ağ yaratımı, milis yapılarla koordinasyon, finansman ve istihbarat elde etme gibi farklı spesifik işlev alanlarının söz konusu olduğunu söylemek mümkündür. Bu spesifik işlevler tikel olarak belirli bir yapı tarafından ve münferiden varlık gösterebileceği gibi aynı yapı bünyesinde birden fazla spesifik işlev veya aynı spesifik işlevin farklı cephe yapılanmaları tarafından aynı anda yürütülmesi gibi görünüşlerin ortaya çıkması da mümkündür.



**Şekil 5: Terör Örgütlerinin Cephe Yapılanmalarının İşlev Tipolojisi ve Öğeleri**



Terör örgütlerinin cephe yapılanmaları bağlamında ortaya konan bu tipoloji ve tasnifler cephe yapılanmalarının genel işlev ve niteliklerinin yanı sıra münferiden konumlandırılması ve açıklanmasına katkı sunmayı amaçlamaktadır. Bu noktada her bir cephe yapılanmasının bağlam, nitelik ve statü, spesifik işlev açısından bütünsel biçimde ele alındığında kendisine özgü koşul ve özellikleri ile değerlendirilmesi gerekliliği kendisini göstermektedir. Söz konusu durumu somutlaştırmak adına farklı varsayımsal örnekleri ortaya koymak mümkündür. Buna göre, herhangi bir terör örgütünün A cephe yapılanması gençlik bağlamlı, dernek nitelik ve statülü, örgütsel ağ oluşturma ve milis yapılarla koordinasyon özelliklerinin bileşimini yansıtırken, B cephe yapılanması genel/ideolojik bağlamlı, siyasi parti nitelik ve statülü, propaganda, finansman ve sempatican kazanımı işlevinin bileşimini yansıtabilmektedir.



Şekil 6: Terör Örgütlerinin Cephe Yapılanmalarının Varsayımsal Görünümleri

## Yazar Hakkında

### ÇAĞATAY BALCI

#### EĞİTİM:

2015 yılında Selçuk Üniversitesi İİBF Uluslararası İlişkiler Bölümünden mezun oldu. 2018 yılında Polis Akademisi Güvenlik Bilimleri Enstitüsü İstihbarat Araştırmaları Programında yüksek lisans eğitimini tamamladı. 2020-2022 yılları arasında İran Araştırmaları Merkezi (İRAM) Güvenlik Çalışmaları Koordinatörlüğünde görev aldı. 2023 yılında Milli Savunma Üniversitesi Alparslan Savunma Bilimleri ve Milli Güvenlik Enstitüsü'nde Uluslararası Güvenlik ve Terörizm Programında doktora eğitimini tamamlayan Çağatay Balcı'nın çalışma alanları arasında terörizm ve terörizmle mücadele, devlet dışı silahlı aktörler, istihbarat çalışmaları ve stratejik iletişim çalışmaları yer almaktadır.

#### GÖREV BİLGİLERİ:

Bağımsız Araştırmacı



#### TELİF HAKKI

Ankara – TÜRKİYE, 2023 © TERAM

Bu yazıda yer alan görüşler yazarın şahsi görüşleri olup, Terörizm ve Radikalleşme ile Mücadele Araştırma Merkezi (TERAM) Derneği'ne mal edilemez.

Bu çalışmaya ait içeriğin telif hakları, Terörizm ve Radikalleşme ile Mücadele Araştırma Merkezi (TERAM)'a ait olup, 5846 Sayılı Fikir ve Sanat Eserleri Kanunu uyarınca kaynak gösterilerek kısmen yapılacak makul alıntılar dışında, hiçbir şekilde önceden izin alınmaksızın kullanılamaz, yeniden yayımlanamaz. Atıf için aşağıdaki bilgiler kullanılabilir.

#### ATIF İÇİN:

Balcı, Ç. (2023). Terör Örgütlerinin Cephe Yapılanmaları: Bir Tipoloji Önerisi. Erişim tarihi: xx.xx.xxxx., <https://www.teram.org/Icerik/teror-orgutlerinin-cephe-yapilanmalari-bir-tipoloji-onerisi-243>

Terörizm ve Radikalleşme ile Mücadele Araştırma Merkezi Derneği

Email : [teramarastirmamerkezi@gmail.com](mailto:teramarastirmamerkezi@gmail.com)